

16.2.2021

VD/373/00.01.02.02/2021

## Vastaus adressiin Pähkinärinteen Lammaslammen hoidon kohentamisen puolesta

### Taustaa

Pähkinärinne-Seura haluaa adressin muodossa tuoda esiin Pähkinärinteen ja laajemminkin Hämeenkylässä kaupunginosan ympäristön asukkaiden huolen Lammaslammen virkistysalueen tilasta. Alueen hoitaminen on jäänyt vähäiseksi, josta syystä asukkaat ovat kääntyneet Pähkinärinne-Seuran puoleen. Adressi on ollut esillä seuran jäsenten tekemän keräyksen lisäksi myös internetissä, jolloin Pähkinärinteen alueen entiset asukkaat ja Lammaslammen virkistysalueen satunnaiset käyttäjät ovat voineet allekirjoittaa adressin. Vihkokeräyksellä ja internetissä adressin on allekirjoittanut 1140 henkilöä syksyn aikana 1.9. – 25.12.2020.

### Kaupunkiympäristön toimialan vastaus:

#### 1. Lammaslammen vesistön kunnostushanke

Vantaan Lammaslammen vesistön ja ranta-alueen kunto on tarkastettu maastokäynnillä lokakuussa 2020. Maastokäyntiin osallistuivat katujen ja puistojen palvelualueen vesihuollon yleissuunnittelun ja viheralueiden kunnossapidon sekä kaupungin ympäristökeskuksen edustajat. Maastokäynnin perusteella Lammaslammen kunnostamiseksi suositeltiin vesikasvillisuuden niittoa huomioiden vesialueen ympäristöarvot, kuten länsiosan viitasammakon lisääntymisalue ja lintujen pesintäaika.

Lammaslammen vesikasvillisuus on suunniteltu niitettävän kolmena vuotena peräkkäin (2021–2023). Niittotyö suoritetaan koneellisesti veden päältä elo-syyskuussa Lammaslammen rantakaistalla n. 1 ha alueella. Työ toteutetaan lintujen pesintäkauden ulkopuolella.

Kunnostustyön tarkoituksena on poistaa lammesta runsaasti järviruokoa ja muuta esikasvillisuutta. Niitetty vesikasvillisuus kerätään rannalle, josta se kuljetetaan jatkokäsittelyyn. Toimenpiteellä saadaan talteen ja poistetaan vedestä kasvillisuuteen sitoutuneita ravinteita, kuten fosforia ja typpeä.

Vesistön kuntoa parantavasta ja ranta-alueita avaavasta kunnostustyöstä on laadittu niittoilmoitus ELY-keskukselle joulukuussa 2020. Katujen ja puistojen palvelualueen rakentamishjelmaan on lisäksi varat niittotyön toteuttamiseen tulevalle kolmelle vuodelle.

Niittoperkuujätteen hyödyntämistä viherrakentamisessa on suunniteltu tutkittavan yhdessä Suomen ympäristökeskuksen ja Vantaanjoen ja Helsingin seudun vesiensuojeluyhdistyksen kanssa.

#### 2. Vesistön tila

Lammaslammella on seurattu vedenlaatua vuosina 2006–2017. Ympäristökeskus tekee Lammaslammen vedenlaadun tarkkailusta uuden sopimuksen 2021 ja vedenlaatua tarkkaillaan jatkossa kolmen vuoden välein.

16.2.2021

VD/373/00.01.02.02/2021

### 3. Lammaslammen ranta-alueen kunnostus

Lammaslammen alueen hoitamista jatketaan hyväksytyn hoitosuunnitelman mukaisesti.

Viheraluekunnossapidon vähäisten määrärahojen takia, hoitosuunnitelmassa esitettyjä toimenpiteitä ei ole pystytty tekemään säännöllisesti alueella. Kun ruovikko (kaisla) on saatu syksyllä 2021 ensimmäisen kerran niitettyä, sen jälkeen voidaan alkaa katsella ja arvioida näkymiä rannalta lammelle. Mahdolliset raivaukset ja puiden kaadot voidaan tehdä aikaisintaan 2021 loppuvuodesta. Puiden kaatoa ja soveltuvaa ajankohtaa täytyy arvioida tarkemmin lumettomaan aikaan.

Pähkinärinne-Seura esittää myös koira-aitauksen rakentamista Lammaslammen rannan läheisyydessä olevalle niittyalueelle. Lammaslammen alueen yleissuunnittelun yhteydessä todettiin, että Lammaslammen läheisyydessä olevat alueet tulee pitää viihtyisinä ja rauhallisina. Uusien toimintojen sijoittaminen tulee tehdä harkiten Lammaslammen ympäristön kasvillisuutta, puustoa ja luontoarvoja säästäen. Niitty- ja peltoalueet haluttiin pitää avoimina ja säästää ne muulle virkistyskäytölle ja ulkoilulle. Tästä syystä viheraluesuunnittelu ei puolla koira-aitauksen rakentamista Lammaslammen välittömään läheisyyteen. Lammaslammen yleissuunnitelmassa uudelle koira-aitaukselle on esitetty paikka Santamäentien päässä olevasta metsikköalueesta. Metsikköalueen koko on yli 4000m<sup>2</sup> ja sinne on mahdollista toteuttaa kaksiosainen koira-aitaus. Alueen läheisyydessä on kattava käytäväverkosto ja Santamäentien päästä löytyy lyhytaikainen kahden tunnin pysäköintimahdollisuus.

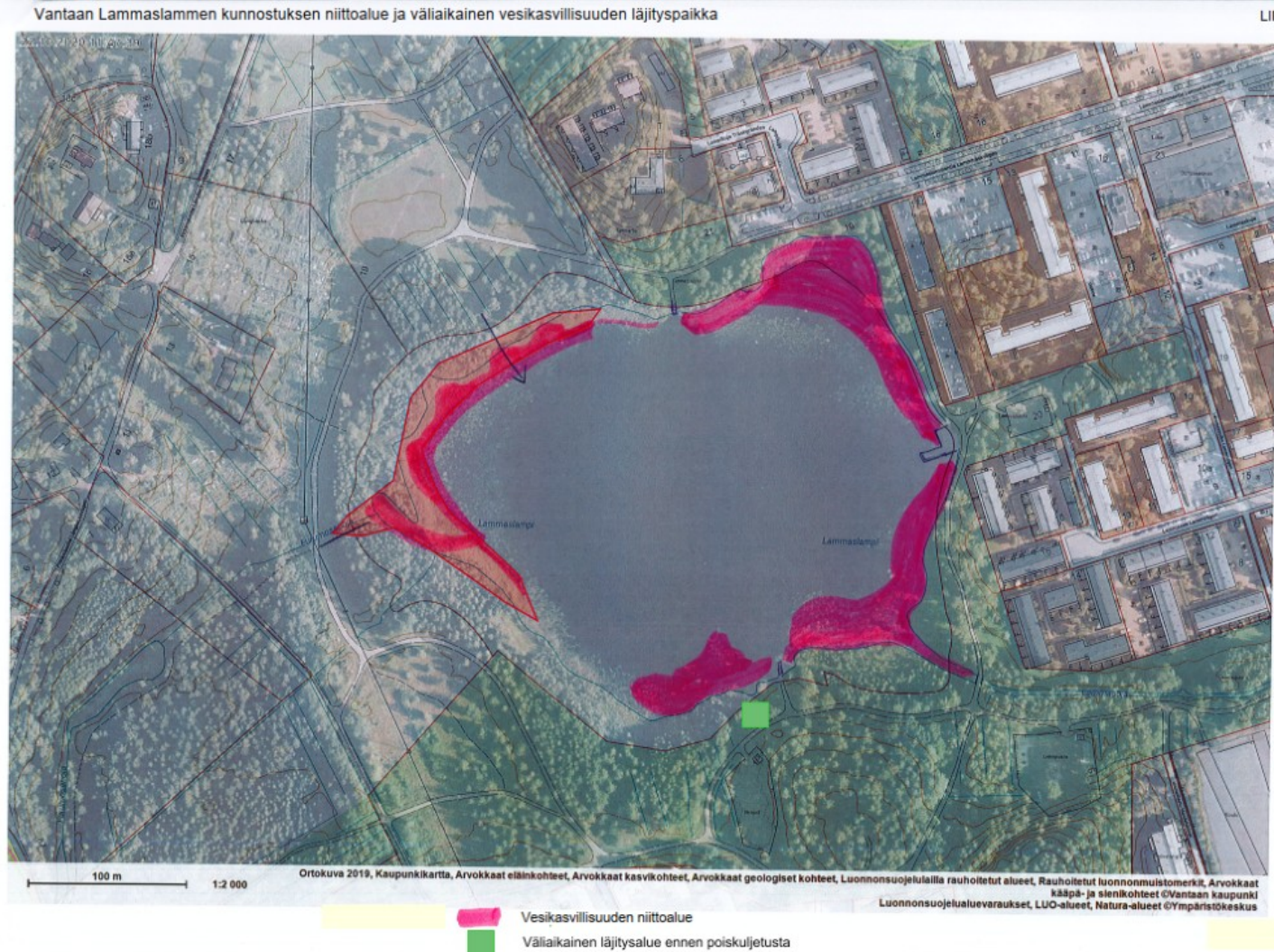
Koira-aitauksen sijaintitarkastelu ja tarkempi suunnittelu tulee tehdä yhteistyössä alueen asukkaiden kanssa. Tällä varmistetaan, että läheisyydessä asuvat asukkaat hyväksyvät uuden koira-aitauksen rakentamisen sille esitetylle paikalle. Suunnittelussa tulee ottaa huomioon myös parhaillaan käynnissä oleva Pähkinärinteen kaavarungon suunnittelu. Työn yhteydessä selvitetään samalla, minne alueelta poistuva Pähkinärinteen koira-aitaus voidaan sijoittaa.

Viheralueiden suunnittelussa ja rakentamisessa ei ole tällä hetkellä tarvittavia resursseja kohteen ottamiseksi suunnittelu- ja rakentamisohjelmaan. Pyrimme ottamaan koira-aitauksen suunnitteluohjelmaan Pähkinärinteen kaavarungon hyväksymisen jälkeen.

Seuraavalla sivulla on kuva Vantaan Lammaslammen kunnostuksen niittoalueesta ja väliaikaisesta vesikasvillisuuden läjityspaikasta.

16.2.2021

VD/373/00.01.02.02/2021



*Kuva 1. Lammaslammen niittoalue (violetin värinen alue). Niittotyö suoritetaan koneellisesti veden päältä elo-syyskuussa Lammaslammen rantakaistalla n. 1 ha alueella.*

Kaupungininsinööri

Henry Westlin

Allekirjoitettu sähköisesti asianhallintajärjestelmässä.

Vantaan kaupunki  
Kirjaamo  
PL 1100

Puhelin (vaihte), 09 83911  
kirjaamo[at]vantaa.fi  
www.vantaa.fi

Kaupunkiympäristön toimiala  
Kadut ja puistot